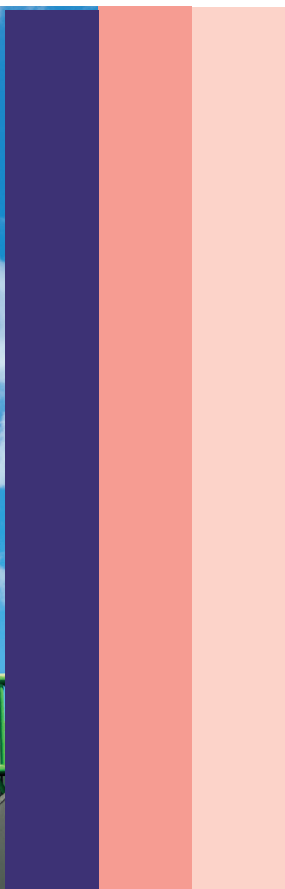


# Lehramt Inklusive Pädagogik/ Sonderpädagogik



## Inhaltsverzeichnis

Beruf Lehrer:in für Inklusive Pädagogik/Sonderpädagogik .....	3
Voraussetzungen und empfohlene Fähigkeiten/Interessen .....	5
Lehrer:in werden? .....	5
Wie wird man Lehrer:in für IP/Sonderpädagogik? .....	7
Lehramt IP/Sonderpädagogik im Primarbereich.....	8
Lehramt IP/Sonderpädagogik an Gymnasien/Oberschulen .....	14
Studienbereiche Lehramt IP/Sonderpädagogik .....	17
Modularisierung und Credit Points (CP) .....	22
Studium in Teilzeit.....	23
Studienbeginn und -dauer .....	23
Überschneidungsfreies Studium .....	24
Hochschulwechsel .....	24
Bewerbung für den Bachelor .....	25
Bewerbung für den Master of Education .....	29
Sekretariat für Studierende Sfs .....	31
Übergang Master of Education ► Referendariat .....	32
Bewerbung für das Referendariat im Land Bremen .....	32
Quereinstieg und Zweitstudium .....	33
Zum Nachschlagen .....	34
Ansprechpartner:innen zum Studium .....	35

## Lehramt IP/Sonderpädagogik an der Universität Bremen

An der Universität Bremen kann das Lehramt für Inklusive Pädagogik/Sonderpädagogik (Lehramtstyp 6) für zwei verschiedene Schulformen studiert werden:

- für Grundschulen (Klasse 1-4)
- für Gymnasien/Oberschulen (Klasse 5-12/13)

Das Lehramt IP/Sonderpädagogik an Grundschulen kann dabei als Doppelqualifikation studiert werden, was bedeutet, dass mit dem Abschluss des Master of Education unter Umständen auch die Qualifikation für das Referendariat Lehramt Grundschule (Lehramtstyp 1) erworben wird<sup>1</sup>.

Auch das Lehramt IP/Sonderpädagogik an Gymnasien/Oberschulen ist eine Bremer Besonderheit, da für dieses Lehramt in den meisten anderen Bundesländern nur bis Klasse 10 ausgebildet wird. Da im Bremer Schulsystem Schüler:innen mit sonderpädagogischem Förderbedarf auch an Oberschulen und Gymnasien in inklusiven Strukturen unterrichtet werden, bereitet das Studium darauf vor, ein Unterrichtsfach im inklusiven Kontext bis zum Abitur zu unterrichten.

### **Beruf Lehrer:in für Inklusive Pädagogik<sup>2</sup>/Sonderpädagogik**

Der Beruf des Lehrers/der Lehrerin ist – unabhängig von den Herausforderungen der Inklusion – ein sehr anspruchsvoller und abwechslungsreicher Beruf. Neben dem Unterrichten gehören zum Berufsfeld viele andere Tätigkeiten, die auf den ersten Blick nicht so sichtbar sind, aber oft einen großen Anteil der Arbeit als Lehrkraft ausmachen. Hierzu gehören das Erziehen, das Fördern, das Beurteilen von Leistungen, das Schlichten von Konflikten, das Organisieren von Klassenfahrten, Weihnachtsfeiern, Elternabenden, die Teamarbeit, die Auseinandersetzung mit Kolleg:innen, die Unterrichtsvorbereitung, u.v.m. Seit Inkrafttreten des Schulgesetzes 2009 haben sich die Schulen in Bremen auf den Weg der inklusiven Beschulung begeben. Inklusion bedeutet, dass jeder Mensch ein Anrecht auf Teilhabe an allen gesellschaftlichen Bereichen hat. Alle Schüler:innen sollen das eigene Potenzial entwickeln können und angemessene Herausforderungen für den Entwicklungs- und Bildungsprozess in

---

<sup>1</sup> Siehe zur Doppelqualifikation auch Kapitel „Lehramt IP/Sonderpädagogik im Primarbereich“

<sup>2</sup> In dieser Infobroschüre oft abgekürzt mit IP

einer inklusiven Schule erhalten. Barrieren für erfolgreiche Teilhabe müssen dafür analysiert und minimiert werden, um allen Kindern die Entfaltung ihrer Potenziale ermöglichen zu können. Laut UN-Behindertenrechtskonvention (2006) haben alle Kinder dabei einen Anspruch auf einen gemeinsamen Unterricht an einer Regelschule. Im herkömmlichen Bildungssystem wurden Kinder dagegen unterschieden in Kinder mit und ohne „sonderpädagogischen Förderbedarf“. Letztere wurden oft in Förderschulen/-zentren – separiert von allen anderen Kindern – unterrichtet.

Die meisten Förderschulen/-zentren im Land Bremen wurden im Zuge der Umsetzung der UN-Behindertenrechtskonvention aufgelöst und der Großteil der Kinder wird heute in den Bremer Schulen inklusiv unterrichtet. Dies gilt für die Oberschulen (Klasse 5-13) und auch Gymnasien (Klasse 5-12). Ein inklusiver Unterricht stellt besondere Anforderungen an die Lehrkräfte, die in der Schule mit zunehmend heterogenen Lerngruppen konfrontiert sind.

Dies bedeutet, dass Schüler:innen einer Lerngruppe z.B. verschiedene Leistungsniveaus, Erstsprachen, kulturelle und religiöse Lebenshintergründe sowie unterschiedliche körperliche, sprachliche, emotionale, soziale und geistige Fähigkeiten mitbringen.

In einer inklusiven Schule werden also Lehrer:innen benötigt, die sowohl qualifiziert sind heterogene Klassen und Lerngruppen zu unterrichten, als auch Schüler:innen mit Förderbedarf individuell zu fördern.

Das Studium Inklusive Pädagogik an der Universität Bremen verbindet sonderpädagogische Expertise mit dem Leitkonzept der Inklusion. Ziel des inklusiven Gedankens ist, dass kein Kind mehr ausgegrenzt wird, weil es den Anforderungen der Schule nicht entspricht, sondern dass umgekehrt die Rahmenbedingungen der Schulen an die Bedürfnisse aller Kinder angepasst werden.

Lehrer:innen für Inklusive Pädagogik/Sonderpädagogik zeichnen sich dadurch aus, dass sie Ungleichheit von Lebensbedingungen differenziert wahrnehmen und Heterogenität in Lerngruppen für alle Schüler:innen produktiv nutzbar machen. Zudem erfassen sie individuelle Unterstützungsbedarfe von Kindern und begegnen ihnen im Rahmen der Gestaltung geeigneter Lehr-/Lernarrangements.

## Voraussetzungen und empfohlene Fähigkeiten/Interessen

- Freude am Umgang mit Kindern und Interesse/Offenheit für ihre unterschiedlichen sozialen und kulturellen Lebenshintergründe
- Besonderes Interesse an inklusionspädagogischen Fragestellungen und Handlungsfeldern sowie am Umgang mit heterogenen Lerngruppen, sichere Beherrschung der deutschen Sprache in Grammatik und Rechtschreibung, sowie gute Ausdrucksfähigkeit
- Kontakt- und Konfliktfähigkeit
- Teamfähigkeit und hohe Belastbarkeit
- Medienkompetenz sowie Interesse daran, sich kontinuierlich fortzubilden
- Fachliches Interesse an dem Unterrichtsfach bzw. den Unterrichtsfächern und ggf. studienfachspezifische Fähigkeiten (siehe Infobroschüren der Studiengänge)
- Für das Fach Inklusive Pädagogik muss ein mind. sechswöchiges **Vorpraktikum** oder ein Praktikumsvertrag in einem **außerschulischen** inklusiven Kontext von mindestens 240 Stunden nachgewiesen werden. Das Praktikum muss bis Veranstaltungsbeginn absolviert sein. Informationen dazu unter [www.uni-bremen.de/ip-vorpraktikum](http://www.uni-bremen.de/ip-vorpraktikum)

## Lehrer:in werden?

Wer Lehrer:in werden möchte, sollte sich sowohl bei der Studienentscheidung als auch immer wieder im Verlauf des Studiums folgende Fragen stellen:

- Entsprechen die Aufgaben von Lehrer:innen meinen Interessen und Vorstellungen?
- Werde ich mit meinen persönlichen Eigenschaften und Fähigkeiten den Anforderungen des Berufes gewachsen sein?
- Kann ich mit meinen Voraussetzungen ein wissenschaftliches Studium und ein Referendariat gut bewältigen?

Es ist oft nicht möglich, diese Fragen schon vor dem Studium abschließend zu beantworten. Das Studium enthält aber viele praxisbezogene und reflexive Anteile, in denen der Berufswunsch überprüft werden kann und soll.

Vielen hilft es, zusätzlich zum obligatorischen Vorpraktikum (im außerschulischen Bereich), auch mal in einer Grundschule oder Oberschule zu hospitieren. Man lernt so auch Tätigkeiten und Herausforderungen von Lehrer:innen kennen, die aus der Perspektive der Schüler:innen nicht sichtbar und somit wenig bekannt sind. Es gibt zudem Online-Selfassessments, die einen Überblick über Tätigkeiten und Anforderungen des Lehrberufes vermitteln und eine erste Reflexion darüber ermöglichen, ob die persönlichen Interessen und Neigungen dazu passen.

- **FIT für den Lehrerberuf** ist ein Fragebogen, der Unterstützung bei der Entscheidung für die Aufnahme eines lehrerbildenden Studiums bietet: [www.vbe.de/service/potsdamer-lehrerstudie](http://www.vbe.de/service/potsdamer-lehrerstudie)
- **Career Counselling for Teachers (CCT)** ist ein Online-Verfahren zur Selbsterkundung, durch das man sich mit den Anforderungen des Lehrberufs und des Lehramtsstudiums sowie mit seinen persönlichen Voraussetzungen auseinandersetzen kann: [www.cct-germany.de](http://www.cct-germany.de)
- **SeLF** ist ein Selbsterkundungsverfahren auf der Basis realitätsnaher Filmsequenzen aus dem schulischen Alltag und soll helfen, die Neigung für den Beruf selbstkritisch zu reflektieren: [www.self.mzi.lmu.de](http://www.self.mzi.lmu.de)

Hilfreich für die Entscheidung kann auch eine Studienberatung sein oder ein Gespräch über das Berufsziel mit Personen, die einen gut kennen und einschätzen können.

Im Hinblick auf die Fächerwahl und die Anforderungen des Studiums wird empfohlen, die Angebote der Uni Bremen zur Studienorientierung zu nutzen: [www.uni-bremen.de/studienorientierung](http://www.uni-bremen.de/studienorientierung)

Vor allem der **Informationstag für Studieninteressierte**, der jedes Jahr Mitte Mai stattfindet, bietet einen guten Einblick in den Studienaufbau und die Anforderungen einzelner Fächer: [www.uni-bremen.de/isi](http://www.uni-bremen.de/isi)

Oft stellen Studierende erst im Laufe des Studiums fest, dass ein bestimmtes Studienfach oder der Beruf Lehrer:in doch nicht den eigenen Fähigkeiten oder Interessen entspricht. Wenn solche Zweifel aufkommen, empfehlen wir, bald eine Studienberatung in Anspruch zu nehmen, um über mögliche Alternativen zu sprechen.

## **Wie wird man Lehrer:in für IP/Sonderpädagogik?**

Für den Beruf Lehrer:in für IP/Sonderpädagogik sind im Land Bremen drei Ausbildungsabschnitte zu durchlaufen:

- ein Bachelor-Studium (6 Semester bzw. 3 Jahre)
- ein Master of Education-Studium (4 Semester bzw. 2 Jahre)
- ein Referendariat (18 Monate – im Land Bremen)

Für jeden Ausbildungsabschnitt ist eine erneute Bewerbung erforderlich. Zunächst wird ein lehrerbildendes Bachelor-Studium absolviert. Damit hat man einen ersten „berufsqualifizierenden“ Abschluss, der teilweise für außerschulische Berufsfelder qualifiziert. Für das Berufsziel Lehramt muss ein zweites Studium absolviert werden, und zwar der Master of Education (M.Ed.). Der Abschluss des M.Ed. an der Uni Bremen ist dem ersten Staatsexamen gleichgestellt und wird bundesweit anerkannt. Man kann sich damit also bundesweit für das Referendariat bewerben, welches mit dem zweiten Staatsexamen abschließt. Erst damit wird die Lehrbefähigung als Lehrer:in an öffentlichen Schulen erworben.

## Lehramt IP/Sonderpädagogik im Primarbereich

Das Lehramt Inklusive Pädagogik/Sonderpädagogik im Primarbereich, also für die Grundschule, ist ein Mehrfächerstudium., wobei der Schwerpunkt auf dem Fach Inklusive Pädagogik liegt, das als großes Fach studiert wird. Hinzu kommen im Bachelorstudium drei weitere Unterrichtsfächer. Davon wird eines als mittleres Fach und zwei als kleine Fächer gewählt. Es wird zunächst der Bachelor Inklusive Pädagogik im Primarbereich: Lehrämter Sonderpädagogik und Grundschule mit dem Abschluss Bachelor of Arts (B.A.) studiert. Darauf aufbauend wird der gleichlautende Master of Education (M.Ed.) studiert, in dem neben dem großen und mittleren Fach nur noch eines der beiden kleinen Fächer fortgeführt wird.

Mit dem Abschluss des Master of Education Inklusive Pädagogik im Primarbereich: Lehrämter Sonderpädagogik und Grundschule kann anschließend das Referendariat mit dem Ziel Lehramt für Inklusive Pädagogik/Sonderpädagogik absolviert werden. Studierende, die im Master of Education die Fächer Deutsch und Elementarmathematik fortgeführt studieren, erwerben automatisch eine **Doppelqualifikation**. Das Referendariat kann dann entweder mit dem Ziel Lehramt an Grundschulen *oder* mit dem Ziel Lehramt für Inklusive Pädagogik/Sonderpädagogik absolviert werden. Man kann damit während des Studiums zunächst beide Berufsziele ansteuern; die Entscheidung für eines der beiden Lehrämter fällt bei der Bewerbung zum Referendariat.



## Fächerkombinationen IP/Sonderpädagogik im Primarbereich

Es handelt sich um ein 4-Fächer-Studium mit einem großen Fach, einem mittleren Fach und zwei kleinen Fächern. Insgesamt stehen folgende Studienfächer zur Auswahl<sup>3</sup>:

großes Fach	Inklusive Pädagogik
mittleres Fach	Deutsch oder Elementarmathematik
1. kleines Fach	Deutsch oder Elementarmathematik
2. kleines Fach	Eines dieser Fächer: <ul style="list-style-type: none"> <li>• Kunst – Medien – Ästhetische Bildung</li> <li>• Musikpädagogik</li> <li>• Religionswissenschaft/Religionspädagogik</li> <li>• Sachunterricht/Interdisziplinäre Sachbildung</li> </ul>

Das Studienfach Inklusive Pädagogik (IP) ist als großes Fach verpflichtend und muss mit den beiden Fächern Deutsch und Elementarmathematik kombiniert werden. Eines der Fächer Deutsch oder Elementarmathematik muss als mittleres Fach belegt werden, das andere als 1. kleines Fach. Als 2. kleines Fach stehen mehrere Fächer zur Wahl.

Im Master of Education wird eines der beiden kleinen Fächer abgewählt. Entsprechend werden das große Fach, das mittlere Fach und eines der beiden kleinen Fächer in der gleichen Gewichtung fortgesetzt. Ein Wechsel (von kleinem zu großem Fach oder umgekehrt) ist beim Übergang zum Master of Education nicht möglich. Im Folgenden finden Sie einen Überblick über den genauen Umfang der einzelnen Studienbereiche im Bachelor und Master.

---

<sup>3</sup> Diese Fächerkombinationsvorgabe gilt für alle Bachelor-Studierenden, die zum Wintersemester 2023/24 oder später ihr Studium neu an der Uni Bremen aufnehmen.

**Studienaufbau****Bachelor (IP im Primarbereich)**

<b>Studienbestandteile</b>	<b>Credit Points</b>	<b>Anteil</b>
Inklusive Pädagogik mit POE (großes Fach)	51 CP	28 %
mittleres Fach <ul style="list-style-type: none"> <li>• Fachwissenschaft: 27 CP</li> <li>• Fachdidaktik mit POE: 12 CP</li> </ul>	39 CP	22 %
1. kleines Fach <ul style="list-style-type: none"> <li>• Fachwissenschaft: 15 CP</li> <li>• Fachdidaktik: 9 CP</li> </ul>	24 CP	13 %
2. kleines Fach <ul style="list-style-type: none"> <li>• Fachwissenschaft: 15 CP</li> <li>• Fachdidaktik: 9 CP</li> </ul>	24 CP	13 %
Erziehungswissenschaft <ul style="list-style-type: none"> <li>• Erziehungswissenschaften: 21 CP</li> <li>• Umgang mit Heterogenität: 3 CP</li> <li>• Orientierungspraktikum: 6 CP</li> </ul>	30 CP	17 %
Bachelorarbeit (im großen Fach oder in EW)	12 CP	7 %

**Bereich Erziehungswissenschaft<sup>4</sup> im Bachelor IP im Primarbereich**

<b>Sem.</b>	<b>Module Erziehungswissenschaft</b>	<b>CP</b>
1.	EW-L P1: Erziehungswissenschaftliche Grundlagen professionellen Handelns in der Grundschule und im Elementarbereich	9
2./3.	EW-L IP-OP: Das erziehungswissenschaftliche Orientierungspraktikum im Kontext von Entwicklung und Sozialisation	6
3./4.	EW-L IP3: Lernen und Lehren in der Grundschule – Einführung in die allgemeine Didaktik (für Studierende der inklusiven Pädagogik)	6
4.	BA-UM-HET-IP: Umgang mit Heterogenität in der Schule	3
6.	EW-L IP2: Kindheit in Gesellschaft reflektieren – Grundlagen von Entwicklung und Sozialisation	6
	(ggf. Bachelorabschlussmodul)	(12)

---

<sup>4</sup> Der Studienaufbau der Unterrichtsfächer ist in der jeweiligen Infobroschüre des Faches zu finden.

**Master of Education (IP im Primarbereich)**

<b>Studienbestandteile</b>	<b>Credit Points</b>	<b>Anteil</b>
Inklusive Pädagogik (großes Fach)	30 CP	25 %
mittleres Fach <ul style="list-style-type: none"> <li>• Fachwissenschaft: 6 CP</li> <li>• Fachdidaktik: 12 CP</li> </ul>	18 CP	15%
kleines Fach <ul style="list-style-type: none"> <li>• Fachwissenschaft: 6 CP</li> <li>• Fachdidaktik: 12 CP</li> </ul>	18 CP	15%
Erziehungswissenschaft <ul style="list-style-type: none"> <li>• Erziehungswissenschaften: 9 CP</li> <li>• Umgang mit Heterogenität: 9 CP</li> </ul>	18 CP	15%
Schulpraktischer Anteil im Praxissemester	15 CP	12%
Masterarbeit einschließlich Forschungstätigkeit im Fach Inklusive Pädagogik	21 CP	18%

**Bereich Erziehungswissenschaft im Master IP im Primarbereich**

<b>Sem.</b>	<b>Module Erziehungswissenschaft</b>	<b>CP</b>
1.	EW-L IP5: Lernen analysieren und beurteilen – Psychologische Grundlagen von Lernen und Diagnostik mit Schwerpunkt Inklusive Pädagogik	6
	MA-UM-HET IP: Umgang mit Heterogenität in der Schule mit Schwerpunkt Inklusive Pädagogik	9*
2.	EW-L P5P: Lernen beobachten und fördern – Erziehungswissenschaftliche Begleitung des Praxissemesters	3
3.	MA-UM-HET IP: Umgang mit Heterogenität in der Schule mit Schwerpunkt Inklusive Pädagogik (Fortsetzung)	*
4.	MA-UM-HET IP: Umgang mit Heterogenität in der Schule mit Schwerpunkt Inklusive Pädagogik (Fortsetzung)	*

\* Das Modul „Umgang mit Heterogenität in der Schule mit Schwerpunkt Inklusive Pädagogik“ ist ein Modul im Umfang von insgesamt 9 CP, das über das 1., 3. und 4. Semester (optional 2. Semester) verteilt ist. Pro Semester sollte jeweils eines der drei Seminare studiert werden.

## Lehramt IP/Sonderpädagogik an Gymnasien/Oberschulen

Für das Berufsziel Lehrer:in für IP/Sonderpädagogik an Gymnasien/Oberschulen wird an der Uni Bremen das Studienfach Inklusive Pädagogik mit einem allgemeinbildenden Unterrichtsfach kombiniert. Dieses Studium ist auf das Ziel ausgerichtet, dass die angehenden Lehrer:innen später an weiterführenden Schulen bis zum Abitur (Klasse 5-12/13) im inklusiven Kontext unterrichten können.

An der Uni Bremen wird zunächst ein 2-Fächer-Bachelor Lehramt IP/Sonderpädagogik an Gymnasien/Oberschulen mit dem Abschluss Bachelor of Arts (B.A.) absolviert. Darauf aufbauend wird der Master of Education Lehramt IP/Sonderpädagogik an Gymnasien/Oberschulen studiert. Der Abschluss befähigt zum Referendariat für das Lehramt IP/Sonderpädagogik.

### Fächerkombinationen

Es handelt sich um ein 2-Fächer-Studium. Es stehen folgende Studienfächer zur Auswahl:

Pflichtfach	Wahlfächer
Inklusive Pädagogik	Deutsch
	Englisch/ English-Speaking Cultures
	Mathematik

Das Studienfach Inklusive Pädagogik (IP) ist verpflichtend. Als Unterrichtsfach kann eines der Fächer Deutsch, Englisch oder Mathematik belegt werden. Im Master of Education werden die beiden Fächer in der gleichen Kombination fortgesetzt. Es müssen außerdem Veranstaltungen in der Didaktik der beiden nicht belegten Unterrichtsfächer (Wahlfächer) absolviert werden. Im Folgenden finden Sie einen Überblick über den genauen Umfang der einzelnen Studienbereiche im Bachelor und Master.

**Studienaufbau****Bachelor (IP/SP an Gymnasien/Oberschulen)**

<b>Studienbestandteile</b>	<b>Credit Points</b>	<b>Anteil</b>
Inklusive Pädagogik mit POE (Fach A)	72 CP	40 %
Unterrichtsfach (Fach B) <ul style="list-style-type: none"> <li>• Fachwissenschaft: 60 CP</li> <li>• Fachdidaktik mit POE: 12 CP</li> </ul>	72 CP	40 %
Erziehungswissenschaft <ul style="list-style-type: none"> <li>• Erziehungswissenschaften: 9 CP</li> <li>• Umgang mit Heterogenität: 6 CP</li> <li>• Schlüsselqualifikationen: 3 CP</li> <li>• Orientierungspraktikum: 6 CP</li> </ul>	24 CP	13 %
Bachelorarbeit (in IP oder in der Fachwissenschaft des Unterrichtsfachs)	12 CP	7 %

**Bereich Erziehungswissenschaft<sup>5</sup> im Bachelor IP/SP an Gymnasien/Oberschulen**

Sem.	Module Erziehungswissenschaft	P/WP	CP
1.	-	-	-
2.	EW-L GO 1: Pädagogische Professionalität entwickeln – Einführung in das Lehrer:innenbildende Studium (inkl. Orientierungspraktikum)	P	9
	BA- UM-HET: Umgang mit Heterogenität in der Schule	P	6
3.			
4.	EW-L GO-IP SQ: Schlüsselqualifikationen: Überfachliche Kompetenzen entwickeln – Beratung in inklusiven Settings	WP	3
5.	EW-L GO 2: Schule als Sozialraum verstehen – Grundlagen von Entwicklung und Sozialisation	P	6
6.	EW-L GO 2: Schule als Sozialraum verstehen (Fortsetzung)		

P = Pflichtmodul, WP = Wahlpflichtmodul

---

<sup>5</sup> Der Studienaufbau der Unterrichtsfächer ist in der jeweiligen Infobroschüre des Faches zu finden.



**Master of Education (IP/SP an Gymnasien/Oberschulen)**

<b>Studienbestandteile</b>	<b>Credit Points</b>	<b>Anteil</b>
Inklusive Pädagogik (Fach A)	24 CP	20 %
Unterrichtsfach (Fach B) <ul style="list-style-type: none"> <li>Fachwissenschaft: 12 CP</li> <li>Fachdidaktik: 12 CP</li> </ul>	24 CP	20 %
Bereich Erziehungswissenschaft <ul style="list-style-type: none"> <li>Erziehungswissenschaften: 18 CP</li> <li>Umgang mit Heterogenität: 6 CP</li> <li>Fachdidaktik in den beiden nicht studierten Unterrichtsfächern: 12 CP (je 6 CP)</li> </ul>	36 CP	30 %
Schulpraktischer Anteil im Praxissemester	15 CP	12 %
Masterarbeit inklusive Forschungstätigkeit im Fach Inklusive Pädagogik	21 CP	18 %

**Studienbereiche Lehramt IP/Sonderpädagogik**

Das Studium für das Lehramt IP/Sonderpädagogik umfasst zwei oder vier Studienfächer, den Bereich Erziehungswissenschaft sowie Schulpraktika. Diese Studienbereiche werden im Folgenden etwas genauer erläutert.

**Die Studienfächer**

Eine wichtige Aufgabe von Lehrer:innen ist es, bei ihren Schülerinnen und Schülern Lernprozesse zu initiieren, zu erkennen und entsprechende Lernsettings gestalten zu können. Um dazu in der Lage zu sein, benötigen sie fundierte fachliche Grundlagen, die weit über das hinausgehen, was in der Schule inhaltlich vermittelt wird. Für das Berufsziel Lehramt für IP/Sonderpädagogik werden daher in dem Unterrichtsfach/den Unterrichtsfächern **Fachwissenschaften** auf wissenschaftlichem Niveau studiert. Hinzu kommen in jedem Fach fachdidaktische Studienanteile. Die **Fachdidaktik** befasst sich mit Theorie und Praxis der Gestaltung von Lernumgebungen eines bestimmten Faches.

Hierzu zählen die Bestimmung möglicher Lernziele sowie die Entwicklung fachspezifischer Methoden der Unterrichtsgestaltung und fachspezifischer Lehrpläne. Hierin eingebettet sind –nur in den beiden großen Fächern– **praxisorientierte Elemente (POE)**. Dies sind kurze fachdidaktische Praktika, in denen in Kooperation mit Schulen im Land Bremen erste eigene Unterrichtsentwürfe in der Praxis erprobt werden (Details siehe „Schulbezogene Praktika“).

Im Studienfach **Inklusive Pädagogik** sollen u.a. pädagogisch-didaktische und diagnostische Kompetenzen zur Gestaltung von Schule, Unterricht und Lehr-/Lernarrangements erworben werden, welche die Verschiedenheit der Kinder produktiv nutzen. Insbesondere geht es dabei um Fragen von Beeinträchtigung und Befähigung, die im schulischen Kontext mit der Zuschreibung „sonderpädagogischer Förderbedarf“ verknüpft sind. Neben inklusionspädagogischen Grundlagen werden auch zwei Förderschwerpunkte vertieft studiert. Zur Wahl stehen "Lernen", "Emotionale und soziale Entwicklung", "Geistige Entwicklung" und "Sprache". Bezogen auf den Unterricht geht es um Konzepte, die es allen Schüler:innen ermöglichen, in einer heterogenen Lerngruppe entsprechend der eigenen Lernausgangslagen bei gleichzeitiger sozialer Eingebundenheit zu lernen. Zudem werden Kompetenzen zur individuellen Diagnostik und Förderung erworben. Der Begriff „Inklusive Pädagogik“ bezeichnet erziehungswissenschaftliche Ansätze, die auf einen gelingenden Umgang mit dieser Verschiedenheit der Lernenden in Bildungseinrichtungen abzielen. Das Studienfach beschäftigt sich mit Lern- und Entwicklungsprozessen mit besonderem Blick auf die unterschiedlichen Bedingungen, unter denen sich ein Kind bzw. ein Jugendlicher /eine Jugendliche entwickelt. Informationen zu den Inhalten und dem Studienverlauf der **Unterrichtsfächer** sowie zu den **Voraussetzungen** für die Bewerbung findet man in den Info-Broschüren der Studiengänge und in der Datenbank Studium der Universität Bremen beim jeweiligen Fach: [www.uni-bremen.de/db](http://www.uni-bremen.de/db)

Für jedes Studienfach gibt es einen **Studienverlaufsplan**, in dem alle Module aufgelistet sind, die im Laufe des Studiums studiert werden. Dort findet sich auch eine Empfehlung, zu welchem Zeitpunkt im Studium ein Modul absolviert werden sollte.

Diese Studienverlaufspläne finden sich im Anhang der fachspezifischen Prüfungsordnungen in der Datenbank Studium beim jeweiligen Fach (unter „Formalia und Ordnungsmittel“). Im Beratungswegweiser Lehramt (online) gibt es zudem eine Übersicht mit Links zu allen Studienverlaufsplänen und verfügbaren Modulhandbüchern: [www.uni-bremen.de/lehramt-studienverlauf](http://www.uni-bremen.de/lehramt-studienverlauf)

## **Bereich Erziehungswissenschaft**

Der „Bereich Erziehungswissenschaft“ ist ein zentraler Bestandteil des Studiums. Er besteht aus Modulen der **Erziehungswissenschaften** sowie aus berufsbezogenen **Schlüsselqualifikationen**, zu denen vor allem der Bereich **Umgang mit Heterogenität** zählt. In den **Erziehungswissenschaften** sollen Grundlagen in Methoden der Lernbeobachtung, der Entwicklungsdokumentation und Leistungsbewertung erworben werden. Diese werden mit Bezug zu Bildungs- und Erziehungsprozessen im Elementarbereich, in der Grundschule bzw. im Gymnasium/ in der Oberschule und im Bereich der Inklusiven Pädagogik vermittelt. Ein zentrales Studienziel ist die Kenntnis der aktuellen Forschung zu Bildungsprozessen. Ein schulisches **Orientierungspraktikum** wird durch ein erziehungswissenschaftliches Modul vorbereitet und begleitet (Details siehe „Schulbezogene Praktika“).

Der verpflichtende Studienbereich **Umgang mit Heterogenität** setzt sich zusammen aus „Deutsch als Zweitsprache“, „Inklusive Pädagogik“ und „Interkulturelle Bildung“. Im Bereich „Inklusive Pädagogik“ werden Grundkenntnisse für den Umgang mit der Inklusion vermittelt, die auch in anderen Bundesländern mehr und mehr umgesetzt wird. Die Bereiche „Deutsch als Zweitsprache“ und „Interkulturelle Bildung“ sollen angehende Lehrer:innen darauf vorbereiten, dass sie zunehmend Kinder und Jugendliche mit unterschiedlichen Muttersprachen, somit auch unterschiedlichen Deutschkenntnissen und diversen kulturellen Hintergründen unterrichten.

In den **Schlüsselqualifikationen** sollen fachübergreifende berufsbezogene Kompetenzen erworben werden, beispielsweise Methoden- und Kommunikationskompetenz. Studierende können dafür aus einem großen Angebot eine oder zwei Veranstaltungen auswählen, je nach persönlichem Bedarf.

## Schulbezogene Praktika

Im Studium mit dem Berufsziel Lehramt IP/Sonderpädagogik und Lehramt Grundschule sowie Lehramt IP/Sonderpädagogik an Gymnasien und Oberschulen haben schulpraktische Studien einen hohen Stellenwert. Es handelt sich um schulbezogene Praktika, die durch universitäre Lehrveranstaltungen vorbereitet, begleitet und nachbereitet werden. Folgende Praxiselemente sind in das Studium integriert:

### Bachelor

- Orientierungspraktikum nach dem 1. Studienjahr: 6 Wochen, 6 CP
- Praxisorientierte Elemente (POE) in den Fachdidaktiken der beiden großen Fächer im 2./3. Studienjahr: je ca. 3 Wochen, je 3 CP

### Master of Education

- Praxissemester im 1. Studienjahr: ca. 4-5 Monate, 27 CP

Das schulische **Orientierungspraktikum** wird am Ende des ersten Bachelor-Studienjahres in der vorlesungsfreien Zeit (nach den Sommerferien) absolviert. Ziel dieses Praktikums ist es, die vielfältigen Anforderungen des Lehrberufs kennenzulernen und aus der eigenen (auch biographischen) Perspektive heraus zu reflektieren. Deutlich werden sollen z.B. die Bedeutung der Erziehungs- und Beratungsaufgaben von Lehrer:innen, Aspekte der Unterrichtsgestaltung, unterschiedliche Lernprozesse von Kindern, der Umgang mit heterogenen Lerngruppen oder Methoden der Leistungsbeurteilung. Das Orientierungspraktikum wird vorbereitet und begleitet durch erziehungswissenschaftliche Module und hat auch eine (berufs-)orientierende Funktion. In diesem Praktikum soll kein selbstgestalteter Unterricht stattfinden. Die Anwesenheit in der Schule soll 120 Stunden betragen, verteilt auf ca. 6 Wochen.

Die **praxisorientierten Elemente (POE)** finden je nach Studienfach im 2. oder 3. Bachelor-Studienjahr semesterbegleitend oder in der vorlesungsfreien Zeit statt. Den genauen Zeitpunkt der POE bestimmt das jeweilige Fach. Es handelt sich um kurze fachdidaktische Praktika, eingebunden in fachdidaktische Module der beiden großen Fächer. In den Begleitveranstaltungen sollen fachdidaktische und methodische Kenntnisse zur Unterrichtsplanung und -gestaltung erworben und diese dann während einer Praxisphase erprobt und reflektiert werden.

Eigene unterrichtliche Vorhaben sollen vorbereitet und analysiert und Unterrichtsversuche in beiden Fächern im Umfang von mind. 3 Stunden selbstständig durchgeführt werden. Die eigene Berufseignung und -neigung soll in diesen Fachpraktika vertieft überprüft werden.

Das umfangreichste schulbezogene Praktikum ist das **Praxissemester** im zweiten Master-Semester. Es beginnt immer Mitte Februar und erstreckt sich über mehrere Monate bis zum Ende des Schuljahres. Studierende erhalten hier die Chance, über einen längeren Zeitraum hinweg Einblick in die Komplexität der schulischen Aufgaben von Lehrerinnen und Lehrern zu erhalten, sich in einzelnen beruflichen Aufgaben zu erproben und dabei das professionelle Selbstkonzept weiter zu entwickeln. Es können so auch Erfahrungen in der längerfristigen Gestaltung von Lernarrangements oder der Förderung einzelner Schülerinnen bzw. Schüler gemacht werden. Das Praxissemester wird inhaltlich von allen Studienfächern und von den Erziehungswissenschaften vorbereitet und begleitet. In jedem der 2 bzw. 3 Fächer sollen 7-8 Stunden (Grundschulen) oder 10-12 Stunden (Gymnasien/Oberschulen) selbstgestalteter Unterricht durchgeführt werden. Die wöchentliche Anwesenheit in der Schule beträgt ca. 25 Stunden.

Bitte beachten Sie, dass Studierende für die Teilnahme am Praxissemester ein **Erweitertes Führungszeugnis** ohne Eintrag vorlegen müssen. Es darf zu Beginn des Praxissemesters nicht älter als 6 Monate sein und muss bei der Anmeldung zur Schulzuweisung im November vorgelegt werden. Details und aktuelle Regelungen unter [www.uni-bremen.de/zflb](http://www.uni-bremen.de/zflb) ► Schulpraktika

### **Anmeldung für Schulpraktika**

Alle Praktika finden in der Regel an Schulen im Land Bremen statt, die den Studierenden vom Praxisbüro im Zentrum für Lehrerinnen-/Lehrerbildung und Bildungsforschung (ZfLB) zugewiesen werden. Für jedes Praktikum muss eine Anmeldung beim ZfLB in einem festgelegten Anmeldezeitraum (sowie eine Anmeldung zum Begleitseminar im jeweiligen Fach oder in der Erziehungswissenschaft) erfolgen. Informationen zu Formalitäten und Inhalten der Schulpraktika sowie zum Anmeldeverfahren für die Schulzuweisung: [www.uni-bremen.de/zflb](http://www.uni-bremen.de/zflb) ► Lehramtsstudium ► Schulpraktika

## **Modularisierung und Credit Points (CP)**

Das Studium ist in Module gegliedert. Module bestehen aus mehreren Lehrveranstaltungen zu einem Teilgebiet des Studienfaches. Es sind in sich abgeschlossene Lehrinheiten, die jeweils mit einer Prüfung abgeschlossen werden. Die Abschlussnote des Studiums ergibt sich aus dem cp-gewichteten Mittelwert dieser einzelnen Modulnoten. Es werden also im Studienverlauf kontinuierlich Leistungen erbracht, die in die Endnote einfließen.

Der Zeitaufwand für das Studium wird in Credit Points (CP) gemessen, die durch den erfolgreichen Besuch von Lehrveranstaltungen erworben werden. Ein CP entspricht einer geschätzten Arbeitsbelastung von ca. 30 Stunden. Es wird auch die Zeit mit eingerechnet, die für die Vor- und Nachbereitung von Lehrveranstaltungen oder für Prüfungsvorbereitungen benötigt wird. Pro Semester sollen in der Regel ca. 30 CP erworben werden. Dann beträgt das Arbeitspensum ca. 40 Stunden pro Woche. Studierende können aber auch die Anzahl der Module und damit ihr wöchentliches Arbeitspensum reduzieren. In diesem Fall schließen sie das Studium nicht in der Regelstudienzeit ab. Wenn Studierende diese sogenannte „Regelstudienzeit“ nicht einhalten, können sie – sofern dies mit dem Studienverlauf und den Studienzielen vereinbar ist – die Anzahl der Module und damit ihr wöchentliches Arbeitspensum reduzieren (während der Schulpraktika wird dies z.B. schwieriger). Dadurch verlängert sich dann entsprechend die Gesamtdauer des Studiums. Im folgenden Abschnitt finden Sie einen Überblick über den genauen Umfang der einzelnen Studienbereiche im Bachelor und Master.

An der Universität Bremen kann das Studium auch zeitlich flexibilisiert werden. Infos unter [www.uni-bremen.de/flexibles-studium](http://www.uni-bremen.de/flexibles-studium)

## **Studium in Teilzeit**

Das Studium an der Universität Bremen ist als Vollzeit- bzw. Präsenzstudium ausgelegt. Im Durchschnitt beträgt der Arbeitsaufwand für ein Vollzeitstudium etwa 40 Stunden pro Woche. Diese 40 Stunden beziehen sich nicht nur auf die physische Anwesenheit in der Universität, sondern auch auf die Vor- und Nachbereitung der Seminare und das Lernen für Prüfungen.

Wenn man in Vollzeit studiert, beträgt die Regelstudienzeit bei Bachelorstudiengängen sechs Semester und bei M.Ed.-Studiengängen vier Semester.

Wer nicht Vollzeit studieren kann, kann pro Semester auch weniger Lehrveranstaltungen besuchen als im Studienverlaufsplan vorgesehen. Dies ist aber nicht in allen Studienbereichen gleich gut möglich.

Das im Master of Education vorgesehene Praxissemester ist zum Beispiel als Vollzeitpraktikum konzipiert. Aktuelle Informationen zu Sonderlösungen im Praktikum bei Härtefällen (z.B. wohnortnahe Schulzuweisung) finden Sie auf der Webseite des ZfLB: [www.uni-bremen.de/zflb](http://www.uni-bremen.de/zflb) ► Schulpraktika

### ► Härtefall

Eine maximale Studiendauer, ab der ein Abschluss nicht mehr möglich ist, gibt es an der Universität Bremen nicht.

## **Studienbeginn und -dauer**

Studienbeginn ist für Bachelor und Master of Education jeweils im Wintersemester, das offiziell am 1. Oktober beginnt. Mitte bis Ende Oktober werden die Erstsemester:innen während einer Orientierungswoche in das Bachelorstudium eingeführt. Der Bachelor ist so aufgebaut, dass er nach 6 Semestern abgeschlossen werden kann. Das Master of Education-Studium ist auf eine Dauer von 4 Semestern ausgelegt. Nach diesen Regelstudienzeiten richtet sich die BAföG-Förderung.

## Überschneidungsfreies Studium

Die Universität Bremen plant die Zeiten der Lehrveranstaltungen der Fächer so, dass möglichst viele Fächerkombinationen überschneidungsfrei studierbar sind. Beim Studium von zwei oder mehr Fächern lassen sich zeitliche Überschneidungen von Lehrveranstaltungen aber nicht immer vermeiden. Im Falle von Überschneidungen kann das Studium möglicherweise nicht in der Regelstudienzeit abgeschlossen werden. Nähere Informationen unter [www.uni-bremen.de/ueberschneidungsfreies-studium](http://www.uni-bremen.de/ueberschneidungsfreies-studium)

## Hochschulwechsel

Das Bachelor- und Masterstudium ist in den verschiedenen Bundesländern teilweise sehr unterschiedlich aufgebaut. Ein Hochschulwechsel führt daher oft zu einer Studienzeiterlängerung. Je früher Sie die Hochschule wechseln (am besten noch im Bachelor), desto besser sind Ihre Chancen, dass sich Ihr Studium nur wenig verlängert. Beachten Sie, dass an vielen Universitäten (wie auch an der Uni Bremen) auch für fortgeschrittene Bewerber:innen die Zulassungsbeschränkungen und die fachspezifischen Voraussetzungen der Fächer gelten. Informieren Sie sich daher frühzeitig über die Voraussetzungen und auch darüber, ob an der Hochschule, an die Sie wechseln möchten, sowohl das Lehramt als auch die Fächerkombination angeboten wird, die Sie studieren und fortsetzen möchten.

Ein Hochschulwechsel zum Master of Education (nach abgeschlossenem Bachelor) ist oft schwierig, manchmal sogar nicht möglich, je nach den Zugangsvoraussetzungen der jeweiligen Uni. Zur Bewerbung und den Zugangsvoraussetzungen für den Master of Education an der Uni Bremen siehe auch „Bewerbung für den Master of Education“.

Infos zum Hochschulwechsel unter [www.uni-bremen.de/ortswechsel](http://www.uni-bremen.de/ortswechsel) sowie im Beratungswegweiser Lehramt: [www.uni-bremen.de/zflb](http://www.uni-bremen.de/zflb) ► Lehramtsstudium



## Bewerbung für den Bachelor

### Fächer und Immatrikulationsvoraussetzungen

grau markiert = zulassungsbeschränkt

#### Lehramt IP/Sonderpädagogik im Primarbereich

Studienfach	Voraussetzungen für die Immatrikulation
Deutsch/Germanistik	
Elementarmathematik	Selbsttest
Inklusive Pädagogik/ Sonderpädagogik	6 Wochen Vorpraktikum
Kunst – Medien – Ästhetische Bildung	
Musikpädagogik	Aufnahmeprüfung
Religionswissenschaft/ Religionspädagogik	Englisch B1 <u>oder</u> Latinum
Sachunterricht/Interdisziplinäre Sachbildung	

#### Lehramt IP/Sonderpädagogik an Gymnasien/Oberschulen

Studienfach	Voraussetzungen für die Immatrikulation
Deutsch/Germanistik	
Englisch/ English-Speaking Cultures	Englisch C1 oder ersatzweise min. 11 Punkte im Abitur
Inklusive Pädagogik/ Sonderpädagogik	6 Wochen Vorpraktikum
Mathematik	Selbsttest

## Zulassungsbeschränkungen

Die Bewerbung erfolgt beim Bachelor IP/Sonderpädagogik im Primarbereich für die vier Fächer und beim Bachelor IP/Sonderpädagogik an Gymnasien/Oberschulen für die zwei Fächer. Dabei sind die Kombinationsgebote (siehe Kapitel „Studienbereiche“) zu berücksichtigen. Die grau markierten Fächer sind **zulassungsbeschränkt**. Für zulassungsbeschränkte Studienfächer stehen in der Regel nicht für alle Bewerber:innen Studienplätze zur Verfügung, so dass es zu einem Auswahlverfahren kommt. Je nach Anzahl eingehender Bewerbungen werden in den ersten Tagen bzw. Wochen des Zulassungsverfahrens vermutlich nur diejenigen Bewerber:innen mit den besten Noten bzw. längsten Wartezeiten ein Studienplatzangebot erhalten. Im laufenden Verfahren werden ständig offene Studienplätze nachbesetzt, da Bewerber:innen mit mehreren Zulassungsangeboten nur einen Studienplatz annehmen können. **Es lohnt sich also, bis zum Ende des Zulassungsverfahrens abzuwarten.**

Beachten Sie, dass Sie nur dann einen Studienplatz erhalten, wenn Sie für die gesamte Fächerkombination (also für alle zwei bzw. vier Fächer) zugelassen werden. Eine Ablehnung in einem der Fächer führt zu einer Komplettablehnung des Studienwunsches. Sollten Sie befürchten, keinen Studienplatz zu erhalten, wäre es sehr sinnvoll, dass Sie sich nicht nur an der Uni Bremen, sondern an mehreren Universitäten bewerben.

## **Voraussetzungen für die Bewerbung bzw. Einschreibung**

In dem Abschnitt „Bewerbung für den Bachelor“ steht eine Tabelle, in deren rechter Spalte die studiengangsspezifischen Voraussetzungen für die Immatrikulation angegeben sind. Diese müssen in der Regel zur Bewerbungsfrist noch nicht vorliegen, müssen aber später eingereicht werden, sofern eine Studienplatz-Zusage erfolgt. Es wird empfohlen, sich schon vor der Bewerbung um die Voraussetzungen zu kümmern, da es sonst zu spät sein kann, z.B. das Vorpraktikum, eine Aufnahmeprüfung oder einen Sprachtest zu absolvieren. Wer die Einreichfristen verpasst, verliert seinen Studienplatz. Weitere Informationen zu studiengangsspezifischen Voraussetzungen finden Sie in der Datenbank zum Studienangebot unter [www.uni-bremen.de/studienangebot](http://www.uni-bremen.de/studienangebot) beim jeweiligen Fach und unter [www.uni-bremen.de/ssv](http://www.uni-bremen.de/ssv)

Formale Voraussetzung für die Bewerbung ist ein Zeugnis über die allgemeine oder fachgebundene Hochschulreife (z.B. Abitur). Allerdings bietet die Universität Bremen auch beruflich qualifizierten Personen ohne Abitur unter bestimmten Bedingungen die Möglichkeit, ein Studium zu beginnen. Weitere Informationen dazu finden Sie unter [www.uni-bremen.de/studierenohneabi](http://www.uni-bremen.de/studierenohneabi).

Bitte beachten Sie, dass für den Master of Education andere fachspezifische Voraussetzungen als für den Bachelor gelten (siehe „Bewerbung für den Master of Education“).

## **Bewerbungsverfahren für den Bachelor**

Die Antragsstellung erfolgt für Studienanfänger:innen und Fortgeschrittene **online** unter [www.uni-bremen.de/studienplatz](http://www.uni-bremen.de/studienplatz)

Die Studienplätze für Studienanfänger:innen werden über das dialogorientierte Serviceverfahren vergeben.

Eine Beschreibung des Verfahrens finden Sie unter [www.uni-bremen.de/dosv](http://www.uni-bremen.de/dosv)

In diesem Verfahren gibt es die Möglichkeit, mehrere Bewerbungsanträge für verschiedene Fächerkombinationen an die Universität Bremen zu richten. Für Hochschul- und Fachwechsler:innen gilt: Wer mindestens ein Fach neu beginnt, gilt bei der Bewerbung als Studienanfänger:in.

Hinweise zur Antragsstellung, zu studiengangsspezifischen Voraussetzungen und zum Studienangebot finden Sie in der **Broschüre „Studieren an der Universität Bremen“**. Sie ist ab Ende April im Verwaltungsgebäude der Universität Bremen, an Schulen in Bremen und dem Bremer Umland sowie bei der Berufsberatung der Agentur für Arbeit Bremen erhältlich. Sie können die Broschüre auch unter [www.uni-bremen.de/uni-info](http://www.uni-bremen.de/uni-info) herunterladen.

### **Bewerbungsfristen (Bachelor)**

Wintersemester: 15. Juli, Sommersemester: 15. Januar

Zum Sommersemester werden nur Anträge von fortgeschrittenen Studienbewerbern berücksichtigt. Eine Immatrikulation als Anfänger:in ist nicht möglich!

### **Formale Fragen zur Bewerbung und Einschreibung für den Bachelor Sekretariat für Studierende SfS**

Ansprechpartner für Bewerbung, Rückmeldung, Beurlaubung, Adressänderungen

Besuchsadresse: Bibliothekstraße 1, Verwaltungsgebäude,  
Erdgeschoss, Eingangsbereich

Postadresse: Universität Bremen, SfS  
Postfach 33 04 40, 28334 Bremen

Internet: [www.uni-bremen.de/sfs](http://www.uni-bremen.de/sfs)

Kontaktformular: [www.uni-bremen.de/KontaktSfS](http://www.uni-bremen.de/KontaktSfS)

Sprechzeiten: Mo. + Do. jeweils 10 – 12 Uhr

Telefon: 0421 218-61110 (Bachelor und Staatsexamen)

Informationen zur Bewerbung für den Master of Education auf finden Sie im Folgenden.

## **Bewerbung für den Master of Education**

Mit dem Abschluss des Bachelors werden die Zugangsvoraussetzungen für den entsprechenden Master of Education an der Uni Bremen erfüllt. Einzelne Fächer wie Inklusive Pädagogik sind im M.Ed. allerdings in der Regel zulassungsbeschränkt, es wird ggf. ein Auswahlverfahren durchgeführt.

Wer zum Master of Education an eine andere Uni wechseln möchte, muss die jeweils geltenden Zugangsvoraussetzungen erfüllen. Diese unterscheiden sich an den verschiedenen Universitäten zum Teil erheblich, sodass ein Wechsel der Uni zum M.Ed. nicht immer einfach und manchmal auch nicht möglich ist. Bei Interesse sollte man frühzeitig schon im Bachelor prüfen, ob und ggf. wie die Zugangsvoraussetzungen für den M.Ed. an der Wunsch-Uni erfüllt werden (können). Dies gilt natürlich auch umgekehrt für diejenigen, die von einer anderen Uni zum M.Ed. an die Uni Bremen wechseln möchten.

## **Bewerbungsverfahren und Fristen<sup>6</sup>**

Der Master of Education startet für Studienanfänger:innen immer zum Wintersemester, die Bewerbungsfrist ist der 15. Juli. Eine Bewerbung ist auch dann möglich, wenn der Bachelor-Abschluss noch nicht vorliegt, aber bis zum Bewerbungsschluss 150 CP und die bis dahin geforderten Zugangsvoraussetzungen vorliegen. Eine Zulassung erfolgt in diesem Fall unter der Bedingung, dass der BA-Abschluss inklusive aller Zugangsvoraussetzungen (!) bis spätestens 2 Wochen nach Veranstaltungsbeginn des Masterstudiums nachgewiesen wird. Die entsprechenden Urkunden und Zeugnisse können bis zum 31. Dezember nachgereicht werden.

Den Link zur Online-Bewerbung und die Zugangsordnung finden Sie unter **[www.uni-bremen.de/master](http://www.uni-bremen.de/master)** ► Master of Education.

---

<sup>6</sup> Die folgenden Informationen sind gebunden an die Zugangsordnung (ZugO) für den Master of Education IP/Sonderpädagogik an der Uni Bremen. Diese kann sich ändern. Bewerber:innen müssen sich immer ab Mai über die jeweils aktuelle Zugangsordnung informieren.

Eine Bewerbung zum Sommersemester ist nur für fortgeschrittene Studierende der Universität Bremen und nur unter besonderen Bedingungen möglich. Bachelorabsolvent:innen anderer Universitäten können aus studienstrukturellen Gründen ausschließlich zum Wintersemester zugelassen werden.

### **Zugangsvoraussetzungen für den M.Ed. IP/Sonderpädagogik**

Die Zugangsvoraussetzungen sind in der jeweils aktuellen Zugangs- und Zulassungsordnung (ZugO) für den Master of Education festgelegt. Diese ist i.d.R. ab Mai unter [www.uni-bremen.de/master](http://www.uni-bremen.de/master) ► Master of Education zu finden. Die im Folgenden dargestellten Grundzüge dieser Ordnung sind ohne Gewähr auf Aktualität und Vollständigkeit, sie ersetzen also nicht den Blick in die aktuelle ZugO!

Generelle Voraussetzungen für den M.Ed. IP/Sonderpädagogik und Grundschulen oder an Gymnasien/Oberschulen an der Uni Bremen sind

- ein Hochschulabschluss in einem lehrerbildenden Studium auf Bachelorniveau (mind. 180 CP), der auf das Lehramt (die Schulform) ausgerichtet ist, das im Master fortgeführt werden soll
- ein Mindest-Umfang<sup>7</sup> an Fachwissenschaften in Inklusive Pädagogik und dem andere Fach / den anderen Fächern, für die die Zulassung beantragt wird
- ein Mindest-Umfang an Fachdidaktik in allen Fächern
- ein Mindest-Umfang an Erziehungswissenschaften, davon ein Mindest-Umfang an Modulen zur Heterogenität
- ein in ein Modul eingebundenes Schulpraktikum mit erziehungswissenschaftlichem oder fachdidaktischem Schwerpunkt
- ein mind. 3-wöchiges Schulpraktikum im inklusions-/sonderpädagogischen Bereich

Die Bewerbung kann nur für eine der oben genannten Fächerkombinationen erfolgen und nur dann, wenn diese bereits im Bachelor studiert wurde. Ein Wechsel der Schulart oder der Fächer zum M.Ed. ist nicht möglich.

Alle Bewerber/innen müssen Deutschsprachkenntnisse mitbringen, die dem Niveau C1 des Europäischen Referenzrahmens für Sprachen entsprechen.

---

<sup>7</sup> Der geforderte CP-Umfang ist in der jeweils aktuellen ZugO festgelegt

Darüber hinaus gibt es besondere Voraussetzungen für einzelne Fächer. Diese finden Sie in der Anlage der Zugangsordnung.

Bitte beachten Sie unbedingt die in der Zugangsordnung genannten Fristen und Angaben, welche Zugangsvoraussetzungen bis wann vorliegen müssen. Bei inhaltlichen Fragen dazu wenden Sie sich am besten an das Studienzentrum Lehramt im Zentrum für Lehrerinnen-/Lehrerbildung und Bildungsforschung (ZfLB) (Kontakt siehe letzte Seite).

**Formale Fragen zur Bewerbung und Einschreibung für den Master:  
Sekretariat für Studierende Sfs**

Ansprechpartner für Bewerbung, Rückmeldung, Beurlaubung, Adressänderungen

Besuchsadresse: Bibliothekstraße 1, Verwaltungsgebäude,  
Erdgeschoss, Eingangsbereich

Postadresse: Universität Bremen, Sfs  
Postfach 33 04 40, 28334 Bremen

Internet: [www.uni-bremen.de/sfs](http://www.uni-bremen.de/sfs)

Kontaktformular: [www.uni-bremen.de/KontaktSfs](http://www.uni-bremen.de/KontaktSfs)

Sprechzeiten: Mo. + Do. jeweils 10 – 12 Uhr

Telefon: 0421 218-61002 (Master und internationale Incomings)

## **Übergang Master of Education ► Referendariat**

Mit dem Abschluss des Masters of Education IP/Sonderpädagogik an der Uni Bremen erfüllen Sie grundsätzlich die Voraussetzungen für die Aufnahme in den Vorbereitungsdienst (Referendariat) für das Lehramt IP/Sonderpädagogik (und ggf. für das Lehramt Grundschule) in Bremen sowie in anderen Bundesländern. Beachten Sie jedoch mögliche Regelungen zu Fächerkombinationen oder fachspezifische Besonderheiten in den jeweiligen Bundesländern, insbesondere wenn Sie sich dort für das Referendariat mit dem Ziel Lehramt an Grundschulen (statt für Sonderpädagogik) bewerben möchten. Informieren Sie sich daher möglichst frühzeitig in den Wunsch-Bundesländern über die Voraussetzungen für den Übergang ins Referendariat!

Das Referendariat dauert in Bremen 18 Monate. Es setzt sich aus unterschiedlichen Bestandteilen zusammen. Ein Teil der Ausbildung erfolgt im Landesinstitut für Schule (LIS) in Form von erziehungswissenschaftlichen und fachdidaktischen Seminarveranstaltungen. Hinzu kommt Unterrichtspraxis in Form von Hospitationen, angeleitetem und selbst gestaltetem Unterricht im Umfang von 12 Wochenstunden in einer Schule.

### **Bewerbung für das Referendariat im Land Bremen**

Jedes Bundesland hat ein eigenes Verfahren für die Aufnahme in den Vorbereitungsdienst bzw. das Referendariat. Die Bewerbung im Land Bremen erfolgt schriftlich beim Landesinstitut für Schule (LIS). Den Antrag sowie weitere Informationen zur Bewerbung finden Sie unter [www.lis.bremen.de](http://www.lis.bremen.de) ► Ausbildung ► Bewerbungen zum Referendariat



## Quereinstieg und Zweitstudium

Gerade im Bereich Lehramt kommt es häufiger vor, dass sich erst durch andere Erfahrungen und mit etwas Abstand vom Schulalltag ein Interesse an einer Lehrtätigkeit entwickelt. Im Normalfall ist eine staatliche Prüfung Zugangsvoraussetzung für die Arbeit an öffentlichen Schulen in Deutschland. Quereinstiege in den Beruf sind daher oft nicht ohne weiteres möglich, sondern erfordern ein erneutes Studium, das auch mehrere Jahre dauern kann. Wenn Sie sich für ein Zweitstudium oder für einen Einstieg als Fortgeschrittene:r ins Lehramtsstudium an der Uni Bremen interessieren, wenden Sie sich bei Fragen zunächst an das Studienzentrum Lehramt (Kontakt siehe letzte Seite).

Quer- und Seiteneinstiege mit einem außerschulischen Studienabschluss in das Referendariat oder in den Lehrberuf sind nur in Ausnahmefällen und unter besonderen Bedingungen möglich (z.B. bei Mangelfächern)<sup>8</sup>. Bitte informieren Sie sich dazu aktuell bei der Senatorin für Kinder und Bildung:

[www.bildung.bremen.de](http://www.bildung.bremen.de) ► Lehrkräfte ► Seiteneinstieg

Infos zum Quereinstieg auch im Beratungswegweiser Lehramt (online):

[www.uni-bremen.de/zflb](http://www.uni-bremen.de/zflb) ► Lehramtsstudium

---

<sup>8</sup> Informationen zum Quer- bzw. Seiteneinstieg finden Sie beim jeweils zuständigen Kultusministerium eines Bundeslandes, in Bremen unter [www.bildung.bremen.de](http://www.bildung.bremen.de)

## **Zum Nachschlagen**

### **Informationen zum Lehramtsstudium an der Universität Bremen**

[www.uni-bremen.de/lehramt](http://www.uni-bremen.de/lehramt)

### **Informationen zum Studiengang Inklusive Pädagogik**

[www.fb12.uni-bremen.de](http://www.fb12.uni-bremen.de) ► Studium ► Lehramt ► Inklusive Pädagogik

### **Informationen zu Inklusive Pädagogik an Gymnasien/Oberschulen**

[www.inklusive-pädagogik-studieren.de](http://www.inklusive-pädagogik-studieren.de)

### **Beratungswegweiser Lehramt**

[www.uni-bremen.de/zflb](http://www.uni-bremen.de/zflb) ► Lehramtsstudium

### **Sie sind sich nicht sicher, welches Studium das Richtige für Sie ist?**

Veranstaltungen zur Studienorientierung an der Universität Bremen:

[www.uni-bremen.de/studienorientierung](http://www.uni-bremen.de/studienorientierung)

### **Online-Tests zur Studienorientierung**

Allgemeine, lehramtsbezogene und fachbezogene Online-Selbsttests:

[www.uni-bremen.de/selbsttest](http://www.uni-bremen.de/selbsttest)

### **Bewerbung Bachelorstudium**

Informationen zum Bewerbungsverfahren: [www.uni-bremen.de/dosv](http://www.uni-bremen.de/dosv)

Bewerbung unter: [www.uni-bremen.de/studienplatz](http://www.uni-bremen.de/studienplatz)

### **Bewerbung Masterstudium**

Masterportal der Universität Bremen: [www.uni-bremen.de/master](http://www.uni-bremen.de/master)

### **Sie haben kein Abitur, möchten aber Lehrer:in werden?**

[www.uni-bremen.de/studierenohneabi](http://www.uni-bremen.de/studierenohneabi)

### **Informationen zum Referendariat in Bremen**

Landesinstitut für Schule: [www.lis.bremen.de](http://www.lis.bremen.de) ► Ausbildung

### **Einstellungschancen und Seiteneinstieg in Bremen**

Senatorin für Kinder und Bildung: [www.bildung.bremen.de](http://www.bildung.bremen.de) ► Lehrkräfte

### **Überblick über das Lehramtsstudium in allen Bundesländern**

[www.monitor-lehrerbildung.de](http://www.monitor-lehrerbildung.de)

### **Überblick über das Studienangebot aller deutschen Hochschulen**

[www.hochschulkompass.de](http://www.hochschulkompass.de) (Fächer-Suche über „erweiterte Suche“)

## **Ansprechpartner:innen zum Studium**

### **Erste Anlaufstelle für Studieninteressierte:**

Zentrale Studienberatung (ZSB)

Bewerbung zum Bachelorstudium, Studienmöglichkeiten, Inhalte und Anforderungen der Studiengänge, Studienfachwahl

[www.uni-bremen.de/zsb](http://www.uni-bremen.de/zsb) und Rückseite der Broschüre

### **Erste Anlaufstelle für Fortgeschrittene und für den Quereinstieg ins Lehramtsstudium (nicht in den Lehrberuf!):**

Studienzentrum Lehramt im ZfLB

[www.uni-bremen.de/zflb](http://www.uni-bremen.de/zflb) ► Beratung ► Studienzentrum Lehramt

### **Fragen zu Studienschwerpunkten und möglichen Anerkennungen:**

Studienfachberatungen und Studienzentren der Studienfächer

[www.uni-bremen.de/studienzentren](http://www.uni-bremen.de/studienzentren) oder

[www.uni-bremen.de/studienangebot](http://www.uni-bremen.de/studienangebot) beim jeweiligen Fach: Kontakt und Beratung

### **Fragen zum Fach Inklusive Pädagogik und zum Vorpraktikum:**

Kontakt: [info-ip@uni-bremen.de](mailto:info-ip@uni-bremen.de)

### **Fragen von Studierenden zur Organisation der schulischen Praktika:**

Praxisbüro im ZfLB: [www.uni-bremen.de/zflb](http://www.uni-bremen.de/zflb) ► Beratung ► Praxisbüro

### **Fragen zum Bereich Erziehungswissenschaft**

Kontakt: [www.uni-bremen.de/fb12/studium-lehre/lehramt/grundschule](http://www.uni-bremen.de/fb12/studium-lehre/lehramt/grundschule)

### **Fragen zum Seiteneinstieg in den Lehrberuf im Land Bremen**

Senatorin für Kinder und Bildung: [www.bildung.bremen.de](http://www.bildung.bremen.de)

► Lehrkräfte ► Seiteneinstieg

### **Formale Fragen zur Bewerbung:**

Sekretariat für Studierende (SfS)

[www.uni-bremen.de/sfs](http://www.uni-bremen.de/sfs)

# Zentrale Studienberatung

Besuchsadresse:

Bibliothekstr. 1, Verwaltungsgebäude VWG,  
Haupteingang, Erdgeschoss, Flur links

Postadresse:

Universität Bremen  
Zentrale Studienberatung  
Postfach 33 04 40  
28334 Bremen

Tel. 0421 218-61160

[zsb@uni-bremen.de](mailto:zsb@uni-bremen.de)

[www.uni-bremen.de/zsb](http://www.uni-bremen.de/zsb)

Beratungsangebot:

Beratungsangebot in Präsenz, per Zoom oder am Telefon  
Kurzauskünfte am Telefon

Beratungszeiten:

Offen ohne Termin, mit einem festen Termin oder nach Vereinbarung

Bitte beachten Sie die Hinweise auf die Beratung im Internet.